

# USB-модем «Билайн»

Интернет дома и вне дома

**Руководство пользователя**



**Билайн®**

живи на яркой стороне

### **Внимание:**

прежде чем начать пользоваться модемом, пожалуйста, ознакомьтесь с правилами эксплуатации модема и системными требованиями, изложенными на страницах 7-12.

При пользовании приложением **USB-модем «Билайн»** убедитесь, что модем надежно соединен с Вашим компьютером.

**Работа модема и программного обеспечения гарантируется только при использовании USIM-карты «Билайн».**

# Содержание

<b>Ограничение ответственности.....</b>	<b>6</b>
<b>Правила эксплуатации модема.....</b>	<b>7</b>
<b>Информация о модеме .....</b>	<b>10</b>
Комплектация модема.....	10
Технические характеристики модема.....	11
Системные требования.....	11
<b>Как пользоваться модемом.....</b>	<b>13</b>
Подготовка к работе.....	13
Веб-интерфейс USB-модема «Билайн» .....	17
Выход в Интернет.....	24
Управление счетом, услугами и тарифным планом.....	25

<b>Дополнительные возможности .....</b>	<b>32</b>
SMS-общение .....	32
Контакты.....	32
Настройки модема .....	33
Детализация принятого и отправленного интернет-трафика .....	34
<b>Приложение 1 .....</b>	<b>35</b>
<b>Способы оплаты .....</b>	<b>35</b>
Услуга «Доверительный платеж».....	35
Оплата банковской картой.....	36
Оплата наличными .....	38
В офисах дилеров и в кассах банков .....	38
<b>Услуги абонентской службы .....</b>	<b>39</b>
<b>Приложение 2 .....</b>	<b>39</b>

<b>Изменение интернет-профиля.....</b>	<b>39</b>
<b>Правовая информация .....</b>	<b>40</b>
<b>Информация о сертификации .....</b>	<b>41</b>

## Ограничение ответственности

ОАО «ВымпелКом» и корпорация «ЗТИ» не несут ответственности за потерю прибыли, не прямые или фактические убытки, определяемые особыми обстоятельствами дела, случайные или косвенные убытки, возникшие в результате использования или в связи с использованием устройства, вне зависимости от того, были ли ОАО «ВымпелКом» и корпорация «ЗТИ» проинформированы, знали или должны были знать о возможности таких убытков. Пользователю необходимо обратиться к прилагаемому гарантийному талону для получения полной информации об условиях гарантийного и сервисного обслуживания.

**Примечание:** изображения и значки, используемые в настоящем руководстве, являются схематическими рисунками, приведенными исключительно в иллюстративных целях. Если они не соответствуют изображениям на Вашей модели устройства, руководствуйтесь функциями конкретного устройства.

### Внимание:

информация, содержащаяся в данном руководстве, может быть изменена без предварительного уведомления. Несмотря на принятые меры по обеспечению точности содержания данного документа, вся содержащаяся в нем информация, заявления и рекомендации не являются какой-либо гарантией, явной или косвенной. С целью правильной и безопасной эксплуатации Вашего устройства внимательно ознакомьтесь с правилами техники безопасности, описанными в данном руководстве.

## Правила эксплуатации модема

- Всегда аккуратно обращайтесь с модемом и USIM-картой, храните их в местах, где нет грязи и пыли, не подвергайте воздействию открытого пламени или зажженных табачных изделий.
- Всегда следите за тем, чтобы модем оставался сухим.
- Не роняйте, не бросайте и не пытайтесь согнуть модем.
- Не царапайте модем и не покрывайте его краской.
- Не пытайтесь разобрать модем. Если данное требование будет нарушено, гарантия качества устройства аннулируется. Только уполномоченный персонал имеет право делать это.
- Соблюдайте минимальную дистанцию в 1,5 см от тела при работе модема.
- Температура хранения модема: от -40°C до +80°C. Температура эксплуатации модема: от -10°C до +45°C.
- Пользуйтесь только одобренными аксессуарами. Не соединяйте модем с несовместимыми изделиями.
- Не используйте модем в местах, где это небезопасно или его использование запрещено.

- Для отключения модема сначала закройте все приложения, использующие его, а затем отсоедините его от компьютера.
- При пользовании модемом соблюдайте все местные законы, инструкции, правила, приказы, знаки и примечания. Необходимо также соблюдать требования знаков, относящихся к использованию мобильных телефонов, поскольку они относятся и к другому беспроводному оборудованию, включая беспроводные устройства связи.
- Отключайте модем в местах, где атмосфера потенциально взрывоопасна. Такое редко случается, но компьютер может создавать искры.
- Отключайте модем в районах, где ведутся взрывные работы. Радиоуправляемые устройства дистанционного управления часто используются на строительных площадках для проведения взрывных работ.
- Отключайте модем в самолетах. Беспроводные устройства могут вызывать помехи в работе оборудования самолета.
- Соблюдайте инструкции и правила медицинских учреждений. Отключайте модем при нахождении вблизи медицинского оборудования. Беспроводные устройства связи могут вызывать помехи в работе



- кардиостимуляторов, имплантированных дефибрилляторов и другого медицинского оборудования.
- Отключайте модем вблизи слуховых аппаратов. Люди, пользующиеся слуховыми аппаратами, могут оказаться под воздействием помех вблизи беспроводных устройств связи.
  - Не позволяйте детям играть с модемом. Они могут поранить себя или окружающих, а также случайно повредить модем. Модем содержит мелкие детали с острыми краями; ими можно пораниться или подавиться.
  - Не пользуйтесь модемом во время вождения автомобиля.
  - Модем невосприимчив к помехам, вызванным звуковыми сигналами.
  - Перед чисткой или обслуживанием модема закройте все приложения, работающие с данным устройством, и отсоедините модем от компьютера. Почистите модем с помощью мягкой антистатической ткани.
  - Если модем или какой-либо из его аксессуаров не работает, обратитесь за помощью в авторизованный сервисный центр. Информацию об авторизованных сервисных центрах вы можете найти в прилагаемом гарантийном талоне или на сайте <http://modem.beeline.ru>.
  - Соблюдайте местные правила утилизации упаковочных материалов, старых беспроводных устройств и

их принадлежностей. Пожалуйста, содействуйте их переработке.

- Примите меры предосторожности для предотвращения электростатических разрядов, когда Вы вынимаете или вставляете USIM-карту.
- Не прикасайтесь к контактам USIM-карты. В качестве меры предосторожности всегда сначала берите в руки модем, прежде чем вставлять или вынимать USIM-карту.
- Программное обеспечение попытается привести соединение в исходное состояние, если сильный электростатический разряд вызовет необходимость перезагрузки модема. Если программное обеспечение не работает после электростатического разряда, перезагрузите программу модема.

## **Информация о модеме**

### **Комплектация модема**

- USB-модем
- Руководство пользователя
- Гарантийный талон

## Технические характеристики модема

- Работа в диапазонах UMTS (900/2100 МГц) и GSM (900/1800 МГц).
- Скорость при использовании технологии передачи данных HSPA+ до 21.6 Мбит/с – при приеме данных и до 5.76 Мбит/с – при передаче данных.
- Скорость приема данных в режиме EDGE/GPRS до 236 Кбит/с.
- Индикация состояния подключения.
- Совместимость с компьютерами, оснащенными операционными системами Microsoft® Windows® (XP Service Pack 3, Vista 32/64 бита, 7 32/64 бита, 8 32/64 бита) или Apple Mac OS X (10.7, 10.8, 10.9).

## Системные требования

- Центральный процессор (CPU): Pentium 4, частота 1 ГГц или выше.
- Оперативная память от 512 Мбайт (рекомендуется – 1 Гбайт).
- Операционная система (ОС): Microsoft® Windows® (XP Service Pack 3, Vista 32 /64 бита, 7 32/64 бита, 8 32/64 бита) или Apple Mac OS X (10.7, 10.8, 10.9).
- Браузер: Internet Explorer 9 и выше; Mozilla Firefox 26.0 и выше; Safari 5.0 и выше; Opera 12.0 и выше;

Google Chrome 31.0 и выше.

- Универсальная последовательная шина (USB) интерфейса модема.
- 100 Мегабайт свободного места на жестком диске.
- Разрешение дисплея: 1024 на 768 или выше (рекомендованное – 1280 на 1024).

Примечание к системным требованиям:

- Несоответствующая конфигурация системы может ухудшить производительность работы Вашего компьютера с модемом.
- Для операционной системы Windows XP необходимо установить пакет обновлений Service Pack 3.
- Для операционной системы Windows Vista рекомендуется установить пакет обновлений Service Pack 2.
- Для операционной системы Windows 7 рекомендуется установить пакет обновлений Service Pack 1.

**Примечание:**

для повышения скорости приема и передачи данных, а также для улучшения качества работы модема рекомендуется располагать модем в зоне максимального сигнала сотовой сети, например, около окна.

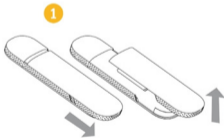
## Как пользоваться модемом

Для установки модема следуйте указаниям пошаговой инструкции. Она поможет Вам убедиться, что Вы все сделали правильно.

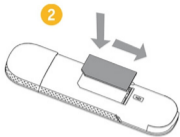
### Подготовка к работе

#### Шаг 1. Установка USIM-карты

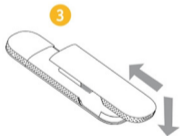
1. Снимите крышку модема.



2. Вставьте в модем USIM-карту, соблюдая указанное направление. Убедитесь, что USIM-карта полностью встала на место.



3. Закройте крышку модема.

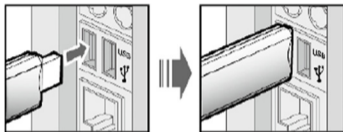


**Внимание:**

работа модема и программного обеспечения гарантируется только при использовании USIM-карты «Билайн».

## Шаг 2. Соединение модема с компьютером





Снимите с USB-разъема модема защитный колпачок и вставьте USB-разъем модема в любой свободный USB-порт компьютера.






## Шаг 3. Установка приложения

### Компьютеры под управлением операционной системы Microsoft® Windows®


Установка приложения для USB-модема «Билайн» начнется автоматически через некоторое время. Дождитесь запуска программы установки и следуйте ее подсказкам. Во время установки не разрывайте соединение модема с компьютером. Если автоматическая установка приложения не началась, выполните установку вручную:


1. Откройте окно **«Компьютер»**. Для этого дважды щелкните на значке  **«Компьютер»** на рабочем столе. Если на рабочем столе отсутствует значок  **«Компьютер»**, нажмите кнопку  **«Пуск»** в левом нижнем углу экрана и найдите во всплывающем меню пункт **«Компьютер»**.
2. В окне **«Компьютер»** откройте диск с названием **«Beeline»**. На некоторых компьютерах из-за настроек безопасности название диска может не читаться. Если в окне **«Компьютер»** отсутствует диск с названием **«Beeline»**, откройте вновь появившийся внешний диск (например,  **«CD-дисковод (E:)»**).
3. В открывшемся окне найдите файл **«AutoRun.exe»** и запустите его.
4. Далее следуйте подсказкам программы установки и не прерывайте соединение модема с компьютером.

### **Компьютеры под управлением операционной системы Apple Mac OS X**


1. Откройте диск  **«Beeline»**, появляющийся при подключении модема к ПК и находящийся среди значков на рабочем столе.
2. В случае отсутствия диска  **«Beeline»** на рабочем столе, нажмите на клавиатуре клавиши  **⌘A**




одновременно и далее в левой части открывшегося окна в разделе **«Устройства»** выберите диск  **«Beeline»**.

3. В открывшемся окне найдите установочный файл  **«Установщик приложения USB-модем «Билайн»»** и запустите его.
4. Далее следуйте подсказкам программы установки и не разрывайте соединение модема с компьютером.

### Веб-интерфейс USB-модема «Билайн»

Откройте веб-интерфейс USB-модема «Билайн». Для этого в системе Windows найдите значок  на рабочем столе своего компьютера и дважды щелкните по нему мышкой, в системе Mac найдите значок в нижней панели быстрого доступа.

**Внимание:** если значок  по каким-либо причинам отсутствует на рабочем столе или в панели быстрого доступа, веб-интерфейс можно открыть, набрав в интернет-браузере IP-адрес: 192.168.0.1. или веб-адрес: m.home.

**Главная страница.** Содержит ссылки на все разделы, а также информацию о текущем состоянии модема,

сети и т. п. С главной страницы можно установить соединение с сетью Интернет, проверить текущий баланс и перейти в любой из разделов веб-интерфейса управления USB-модемом «Билайн».



Сделано ZTE Corporation по заказу ОАО «ВымпелКом». Все права защищены. © 1998-2014

№	Название	Описание
1	Строка состояния, языковая панель	Строка состояния отображает текущее состояние USIM-карты, текущий тип сети и мощность сигнала сети. Языковая панель позволяет быстро переключать язык интерфейса.
2	Плитка «Подключение»	Позволяет подключиться к сети Интернет, а также отображает текущий статус подключения и скорость передачи данных. В случае если подключение к сети Интернет не установлено, нажатие на плитку приведет к подключению. В случае если подключение к сети Интернет установлено, нажатие приведет к отключению.
3	Плитка «Личный кабинет»	Переход в раздел «Личный кабинет», позволяющий получить пароль для доступа к управлению услугами на портале <a href="https://my.beeline.ru/">https://my.beeline.ru/</a> .
4	Плитка «Сообщения»	Переход в раздел «Сообщения» для чтения, отправки и удаления SMS-сообщений. Также плитка отображает последнее входящее сообщение и по нажатию позволяет перейти непосредственно к этому сообщению.


№	Название	Описание
5	Плитка «Проверить баланс»	Позволяет проверить текущее состояние Вашего баланса.
6	Плитка «Настройки»	Переход в раздел «Настройки» для управления и изменения текущих параметров модема.
7	Плитка «Контакты»	Переход в раздел «Контакты» для просмотра, добавления, редактирования и удаления контактов.
8	Плитка «Управление услугами»	Переход в раздел «Управление услугами» для отправки USSD-команд, позволяющих узнать свой номер, проверить состояние счета и т. д.
9	Плитка «Помощь»	Переход в текущий раздел «Помощь», содержащий справочную информацию для пользователя.

**Внутренние страницы.** Внутренние страницы выполнены по единому шаблону. Каждая страница содержит информацию и элементы управления в соответствии с названием раздела.



Сделано ZTE Corporation по заказу ОАО «БилайнКом». Все права защищены. © 1999-2014

№	Название	Описание
1	Заголовок раздела	Отображает название текущего основного раздела, в котором Вы находитесь. При нажатии открывается меню, позволяющее переходить между основными разделами веб-интерфейса.
2	Кнопка «На главную»	При нажатии возвращает на «Главную страницу» из любого раздела или подраздела.
3	Строка состояния, языковая панель	Строка состояния отображает текущее состояние USIM-карты, текущий тип сети и уровень сигнала сети.
4	Плитка «Меню раздела»	Отображает меню текущего раздела. Позволяет осуществлять переход между подразделами текущего раздела.

№	Название	Описание
5	Заголовок подраздела	Отображает название текущего подраздела, в котором Вы находитесь. В случае если рядом с названием подраздела присутствует значок выпадающего меню  , то при нажатии открывается подменю третьего уровня для перехода между функциями текущего подраздела.
6	Содержимое подраздела	Отображает содержимое текущего подраздела.
7	Плитка «Состояние подключения»	При нажатии позволяет установить/разорвать соединение с сетью Интернет. Также отображает текущее состояние соединения с Интернет и скорость приема/передачи данных.

## Выход в Интернет

### Подключение к сети Интернет

1. Откройте в интернет-браузере веб-интерфейс и нажмите плитку **«Подключение»**. Через несколько секунд Ваш компьютер установит соединение с сетью Интернет.

**Примечание:** в разделе «Настройки» Вы можете настроить автоматическое соединение с Интернетом при подключении модема к ПК. Активация этой настройки позволит модему автоматически соединяться с Интернетом при подключении его к компьютеру.

2. В адресной строке интернет-браузера в поле **«Адрес»** введите адрес [www.beeline.ru](http://www.beeline.ru).  
Если в окне браузера Вы увидите домашнюю страницу «Билайн», соединение прошло успешно.



### **Примечание:**

если Вы впервые используете комплект USB-модем «Билайн», то предварительно перед первым выходом в Интернет необходимо произвести активацию стартового баланса.

**Чтобы активировать стартовый баланс, необходимо:**

1. открыть веб-интерфейс,
2. нажать на плитку **«Управление услугами»**,
3. в выпадающем меню выбрать сервис **«Активация стартового баланса»**,
4. нажать кнопку **«Активировать»** и дождаться ответа системы об успешной активации стартовой суммы.

### **Выход из сети Интернет**

Для выхода из Интернета в веб-интерфейсе USB-модема «Билайн» нажмите плитку **«Отключить»**.

### **Управление счетом, услугами и тарифным планом**

Для оплаты доступа в Интернет, проверки баланса, смены тарифного плана или подключения дополнительных услуг воспользуйтесь сервисами раздела **«Управление услугами»** в веб-интерфейсе.

Мой Билайн

Личный кабинет

Услуги

Мой баланс ▾

Мой баланс

Мой номер

Активация карты оплаты

Попросить денег у другого абонента

Активация стартового баланса

нажмите кнопку «Проверить»

Проверить баланс

Доступны следующие способы оплаты:

- картами оплаты «Билайн»;
- с помощью услуги «Мобильный платеж»;
- посредством запроса денег у другого абонента;
- другие способы оплаты (см. страницу 35).

## **Активация стартового баланса**

Перед первым выходом в Интернет необходимо активировать стартовый баланс на USIM-карте.

Для того чтобы активировать стартовый баланс, воспользуйтесь сервисом **«Активация стартового баланса»**:

- Откройте веб-интерфейс. Нажмите на плитку **«Управление услугами»**.
- В выпадающем меню выберите сервис **«Активация стартового баланса»**.
- Нажмите кнопку **«Активировать»** и дождитесь ответа системы об успешной активации стартовой суммы.

## **Оплата с помощью карт оплаты «Билайн»**

Купите одну из карт оплаты «Билайн» любого номинала (этим же картами Вы оплачиваете мобильную связь), сотрите защитный слой.

- Откройте веб-интерфейс. Нажмите на плитку **«Управление услугами»**.
- В выпадающем меню выберите сервис **«Активация карты оплаты»**.
- Введите все цифры секретного кода карты (без пробелов и дефисов).

- Нажмите кнопку **«Отправить»**. На Ваш модем поступит SMS-сообщение о зачислении активированной суммы на Ваш счет.

### **Запрос денег у другого абонента**

Вы можете попросить другого абонента «Билайн» пополнить Ваш счет картой оплаты, наличными или переводом денег с его счета.

Чтобы попросить другого абонента «Билайн» пополнить Ваш счет, сделайте следующее:

- Откройте веб-интерфейс. Нажмите на плитку **«Управление услугами»**.
- В выпадающем меню выберите сервис **«Попросить денег у другого абонента»**.
- В следующей строке введите номер абонента, которого Вы просите пополнить Ваш счет. Номер нужно набирать в формате без восьмерки, например: 9034124060.
- После ввода номера нажмите кнопку **«Отправить»**.
- Адресат запроса получит от Вашего имени SMS-сообщение с текстом: «Этот абонент просит Вас пополнить его счет». О доставке запроса Вас также уведомят SMS-сообщением.

### **Внимание!**

Попросить денег у другого абонента можно не более 5 раз в сутки (за сутки принимается временной интервал с 00:00 до 24:00 по московскому времени).

### **Проверка баланса**

Плата за пользование услугой «USB-модем «Билайн»» будет списываться с Вашего счета ежемесячно. Контролировать расходы и следить за остатком интернет-трафика Вам поможет сервис **«Мой баланс»**.

- Откройте веб-интерфейс. Нажмите на плитку **«Управление услугами»**.
- В выпадающем меню выберите сервис **«Мой баланс»** и нажмите кнопку **«Отправить»**.
- Дождитесь ответа системы о размере денежных средств на счете и остатке интернет-трафика.

### **Примечание:**

о других способах оплаты вы можете узнать из **Приложения №1**, размещенном на стр. 35, или на сайте [www.modem.beeline.ru](http://www.modem.beeline.ru) в разделе **«Как оплатить»**.

### **Определение телефонного номера USIM-карты**

Для оплаты Интернета, для доступа к интернет-системе управления услугами «Билайн», а также для отправки на Ваш модем SMS-сообщений Вам нужно знать телефонный номер USIM-карты, установленной в модеме.

- Откройте веб-интерфейс. Нажмите на плитку **«Управление услугами»**.
- Из выпадающего списка меню выберите сервис **«Мой номер»** и нажмите кнопку **«Отправить»**.
- На Ваш компьютер поступит SMS-сообщение с телефонным номером USIM-карты.

### **Детализация счета**

Вы можете получить детальный отчет об интернет-трафике и отправленных SMS за интересующий Вас период в «Личном кабинете».

Для доступа в «Личный кабинет» необходимы логин и пароль.

- Откройте веб-интерфейс. Нажмите на плитку **«Управление услугами»**.
- В списке меню выберите сервис **«Личный кабинет»** и нажмите кнопку **«Получить пароль»**.
- На Ваш компьютер поступит SMS-сообщение с логином и паролем.

- Используйте их для входа в Личный кабинет «Билайн» по адресу: <https://my.beeline.ru>.

**Внимание:** префикс <https://> в адресе является обязательным. Он гарантирует, что Вы обращаетесь к своим данным по защищенному протоколу.

### **Управление услугами и тарифными планами**

Для того чтобы изменить свой тарифный план, подключить или отключить дополнительную услугу, воспользуйтесь сервисом **«Управление услугами»**. Для изменения тарифного плана или подключения/отключения услуги:

- откройте веб-интерфейс и нажмите на плитку **«Управление услугами»**,
- в списке меню выберите сервис **«Услуги»**,
- Введите USSD-команду для смены тарифа или подключения/отключения услуги. С информацией о доступных тарифных планах, дополнительных услугах, их описанием и командами подключения/отключения Вы можете ознакомиться на сайте [www.modem.beeline.ru](http://www.modem.beeline.ru) в разделах «Тарифы» и «Услуги».
- После ввода USSD-команды нажмите кнопку **«Отправить»**.

## Дополнительные возможности

В данном разделе приведено краткое описание дополнительных возможностей при использовании USB-модема.

### SMS-общение

Для общения с друзьями воспользуйтесь сервисами, доступными в веб-интерфейсе USB-модема «Билайн», в разделе **«Общение»**. Чтобы попасть в раздел **«Общение»**, откройте веб-интерфейс и нажмите на плитку **«Сообщения»**.

### Контакты

Если Вы часто обмениваетесь SMS-сообщениями с определенным кругом собеседников, сохраните их номера в списке контактов. Чтобы попасть в раздел **«Контакты»**, откройте веб-интерфейс и нажмите на плитку **«Контакты»**.



## Настройки модема

В разделе **«Настройки»** находятся параметры конфигурации Вашего модема. Не меняйте их без крайней необходимости. Прежде чем изменить их, внимательно ознакомьтесь с описанием этих параметров. Чтобы попасть в раздел **«Настройки»**, откройте веб-интерфейс и нажмите на плитку **«Настройки»**.

В разделе **«Подключение»** можно произвести настройку подключения к Интернету, а также выбрать профиль подключения к Интернету в зависимости от тарифа. Более подробно в Приложении №2 на стр. 39.

### **ВНИМАНИЕ!**

**USB-модем «Билайн» уже настроен для работы в сети «Билайн». Не меняйте настройки профиля подключения без необходимости. Некорректные настройки профиля подключения могут привести к невозможности установления соединения модема с Интернетом.**

В разделе **«Сеть»** можно произвести настройку режима приоритета и доступа к сети. Будьте внимательны при изменении настроек сети. Не меняйте настройки без необходимости. Неправильное изменение настроек может привести к потере сотовой сети или к ограничению предоставляемых сервисов сотовой сети.

В разделе **«Автозапуск»** можно произвести настройку режима соединения с Интернетом, доступа к сети Интернет при нахождении в роуминге, PIN-кода на USIM-карте. Будьте аккуратны и внимательны при настройке параметров «Автозапуска» и вводе PIN- и PUK- кодов. Если неверно ввести 3 раза PIN-код, USIM-карта будет заблокирована. Для разблокировки USIM-карты потребуется ввести PUK-код. При неправильном введении PUK-кода более 10 раз USIM-карта будет испорчена, и для замены USIM-карты – потребуется обращение в офис оператора.

## **Детализация принятого и отправленного интернет-трафика**

### **Внимание!**

Информация об объемах переданных/полученных данных, получаемая Абонентом с помощью данного программного обеспечения, является приблизительной и носит справочный характер.

Тарификация переданных/полученных данных в рамках пользования Услугами осуществляется на основании данных административно-биллинговых систем Оператора, а Абонент оплачивает Услуги согласно счетам/счетам-фактурам за Услуги связи. Точные тарифицируемые данные Вы можете узнать в личном кабинете на сайте: <https://my.beeline.ru>.

# Приложение 1

## Способы оплаты

### Услуга «Доверительный платеж»

Если Ваш баланс близок к нулю, а возможности пополнить счет в данный момент нет, воспользуйтесь **«Доверительным платежом»**. По Вашему запросу «Билайн» временно пополнит Ваш баланс на срок до 3-х дней в счет будущей оплаты.

Чтобы получить **«Доверительный платеж»**, сделайте следующее:

- Откройте веб-интерфейс. Нажмите на плитку **«Управление услугами»**.
- В списке меню выберите сервис **«Услуги»**.
- Введите команду: \*110\*12011#.
- После ввода команды нажмите кнопку **«Отправить»**.
- После отправки команды Вы получите USSD-ответ: «Запрос принят. Дождитесь SMS-уведомления».

Подробное описание и условия предоставления услуги **«Доверительный платеж»** Вы найдете на сайте <http://modem.beeline.ru> в разделе **«Услуги»**.

## **Оплата банковской картой**

### **Интернет-платеж**

В любое время Вы можете пополнить баланс своего лицевого счета «Билайн» или оплатить банковскими картами услуги связи своих близких. Оплата производится на сайте «Билайн». Регистрация не требуется. Зачисление средств производится в онлайн-режиме. К оплате принимаются банковские карты VISA, MasterCard.

### **С помощью сервиса «Мобильный платеж»**

Совсем не обязательно выходить из дома, если нужно пополнить счет. С услугой «Мобильный платеж» Вы можете регулярно делать это в любое время через удобное меню веб-сайта «Билайн». Сегодня такая возможность доступна держателям пластиковых карт банков «Альфа-банк», «Русский стандарт» и «ВТБ24». Если Вы являетесь владельцем любой из перечисленных карт, сначала зарегистрируйте ее через банкомат или службу клиентской поддержки своего банка.

### **Через банкомат**

- Вставьте банковскую карту в банкомат и введите PIN-код.
- Выберите раздел **«Платежи»**, введите телефонный номер USIM-карты Вашего модема и сумму платежа.
- Получите чек и сохраните его.

### **Через интернет-сайт банка**

Большинство банков дает своим клиентам возможность управлять счетом через интернет-сайт, в том числе оплачивать услуги доступа в Интернет.

Для оплаты Интернета «Билайн» сделайте следующее:

- Уточните у банка, выдавшего Вам пластиковую карту, адрес сайта, через который Вы можете управлять счетом.
- Зайдите на сайт банка и выберите в меню **«Оплата услуг»** раздел **«Платежи»**.
- Выберите оператора «Билайн» и укажите телефонный номер USIM-карты своего модема.

### **Примечание:**

количество банков, чьи клиенты могут без комиссии пополнять баланс с помощью банковских карт, увеличивается. Подробную информацию и актуальный список банков уточняйте на сайте [www.beeline.ru](http://www.beeline.ru) в разделе «**Мобильная связь**» > «**Как оплатить**», а также в офисах продаж «Билайн».

### **Оплата наличными**

В кассах магазинов, на автозаправках и т. д.

- Назовите кассиру телефонный номер USIM-карты своего модема.
- После оплаты получите чек и сохраните его.

### **В офисах дилеров и в кассах банков**

- Получите и заполните квитанцию, в которой укажите телефонный номер USIM-карты своего модема и сумму платежа.
- Получите чек и сохраните его.

## **Услуги абонентской службы**

### **Восстановление утраченной USIM-карты**

Вы можете получить новую USIM-карту, если заблокировали или потеряли прежнюю.

### **Блокировка номера USIM-карты**

Вы можете заблокировать телефонный номер USIM-карты, если Вы потеряли USIM-карту или планируете временно не пользоваться модемом.

## **Приложение 2**

### **Изменение интернет-профиля**

USB-модем «Билайн» уже настроен для работы в сети «Билайн». Не меняйте настройки профиля подключения без необходимости.

Если Вы установили в модем USIM-карту с тарифом, на котором подключен APN `internet.beeline.ru`, для

выхода в Интернет необходимо поменять интернет-профиль Beeline Home на Beeline Internet.

Для этого:

1. Откройте веб-интерфейс. Нажмите на плитку **«Настройки»**. Выберите раздел **«Подключение»**.
2. Нажмите на выпадающее меню «Профиль», выберите профиль **«Beeline Internet»** и нажмите кнопку **«По Умолчанию»**.
3. Чтобы выйти в Интернет, перейдите на главную страницу и нажмите плитку **«Подключение»**.

#### **Внимание!**

Изменение профиля возможно только при отключенном интернет-соединении!

## **Правовая информация**

Все права защищены.

USB-модем ZTE MF667 произведён для ОАО «ВымпелКом» корпорацией «ЗТИ». Воспроизведение, передача или распространение в любой форме данного документа или любой его части без предварительного письменного согласия корпорации «ЗТИ» запрещены.



Товарные знаки ZTE и логотипы ZTE являются товарными знаками корпорации «ЗТИ».

Товарный знак «Билайн» и логотип «Билайн» являются товарными знаками ОАО «ВымпелКом».

Логотипы Apple, Mac и Mac OS являются товарными знаками Apple Computer Inc.

Товарные знаки Microsoft, Windows и/или иные продукты Microsoft, упомянутые в данной инструкции и на коробке, являются либо товарными знаками, либо зарегистрированными товарными знаками Microsoft.

## **Информация о сертификации**

Абонентский терминал (USB-модем, предназначенный для работы в стандартах GSM 900/1800, UMTS 900/2100) ZTE MF667.

Декларация о соответствии зарегистрирована в ФАС:	регистрационный № ДМТ-4814 от 13.07.2012 г.
Срок действия декларации:	с 03.07.2012 г. по 02.07.2015 г.
Сертификат соответствия:	№ РОСС СN.МЛ04.Н00892.

Срок действия сертификата:	с 25.07.2012 г. по 24.07.2015 г.
Абонентский терминал ZTE MF667 соответствует требованиям нормативных документов:	ГОСТ Р МЭК 60950-1-2009, ГОСТ Р 51318.22-99 (кл. Б), ГОСТ Р 51318.24-99.
Гарантийный срок эксплуатации модема составляет:	12 месяцев, с даты продажи.
Срок службы модема составляет:	3 года, с даты производства.

Произведено по заказу ОАО «ВымпелКом» корпорацией «ЗТИ».  
Адрес: 518057, здание ЗТИ, Хай-Тек Индастриал парк, район Наньшань,  
Шэньчжэнь, КНР  
(518057, ZTE Building, Hi-Tech Industrial Park, Nanshan District,  
Shenzhen, PRC).  
Телефон: +86-755-26779999.  
Веб-сайт: <http://www.ztedevice.com/>.

**Телефон абонентской службы**

- ☎ 06 11 (с мобильного телефона «Билайн»)
- ☎ 8-800-700-0080 (с городского телефона)



Билайн®

живи на яркой стороне