

USB-модем «Билайн»

Интернет дома и вне дома

Руководство пользователя



Билайн®

живи на яркой стороне

Внимание:

прежде чем начать пользоваться модемом, пожалуйста, ознакомьтесь с правилами техники безопасности и системными требованиями, изложенными на стр. 5-9. Приступая к работе с приложением «**USB-модем "Билайн"**», убедитесь, что модем надежно соединен с вашим компьютером. **Работа модема и программного обеспечения гарантируется только при использовании USIM-карты «Билайн».**

Содержание

Ограничение ответственности	4	Подготовка к работе	10
Правила эксплуатации модема	5	Описание программы «USB-модем "Билайн"»..	13
Информация о модеме	8	Описание функций и элементов программы	
Комплектация модема.....	8	«USB-модем "Билайн"».....	15
Технические характеристики модема	8	Услуги абонентской службы	18
Системные требования.....	9	Правовая информация	19
Как пользоваться модемом	10	Информация о сертификации	20

Ограничение ответственности

ОАО «ВымпелКом» и корпорация «ЗТИ» не несут ответственности за потерю прибыли, не прямые или фактические убытки, определяемые особыми обстоятельствами дела, случайные или косвенные убытки, возникшие в результате использования или в связи с использованием устройства, вне зависимости от того, были ли ОАО «ВымпелКом» и корпорация «ЗТИ» проинформированы, знали или должны были знать о возможности таких убытков. Пользователю необходимо обратиться к прилагаемому гарантийному талону для получения полной информации об условиях гарантийного и сервисного обслуживания.

Примечание: изображения и значки, используемые в настоящем руководстве, являются схематическими рисунками, приведенными исключительно в иллюстративных целях. Если они не соответствуют изображениям на вашей модели устройства, руководствуйтесь функциями конкретного устройства.

Внимание:

информация, содержащаяся в данном руководстве, может быть изменена без предварительного уведомления. Несмотря на принятые меры по обеспечению точности содержания данного документа, вся содержащаяся в нем информация, заявления и рекомендации не являются какой-либо гарантией, явной или косвенной. С целью правильной и безопасной эксплуатации вашего устройства внимательно ознакомьтесь с правилами техники безопасности, описанными в данном руководстве.

Правила эксплуатации модема

- Всегда аккуратно обращайтесь с модемом и USIM-картой, храните их в местах, где нет грязи и пыли, не подвергайте воздействию открытого пламени или зажженных табачных изделий.
- Всегда следите за тем, чтобы модем оставался сухим.
- Не роняйте, не бросайте и не пытайтесь согнуть модем.
- Не царапайте модем и не покрывайте его краской.
- Не пытайтесь разобрать модем. Если данное требование будет нарушено, гарантия качества устройства аннулируется. Только уполномоченный персонал имеет право разбирать устройство.
- Соблюдайте минимальную дистанцию в 1,5 см от тела при работе модема. Температура хранения модема: от -40 °С до +80 °С. Температура эксплуатации модема: от -10 °С до +45 °С.
- Пользуйтесь только одобренными аксессуарами.
- Не соединяйте модем с несовместимыми изделиями.
- Не используйте модем в местах, где это небезопасно или его использование запрещено.
- Для отключения модема сначала закройте все приложения, использующие его, а затем отсоедините модем от компьютера.

- При использовании модема соблюдайте все местные законы, инструкции, правила, приказы, знаки и примечания. Необходимо также соблюдать требования знаков, относящихся к использованию мобильных телефонов, поскольку они относятся и к другому беспроводному оборудованию, включая беспроводные устройства связи.
- Отключайте модем в местах, где атмосфера потенциально взрывоопасна. Такое редко случается, но компьютер может создавать искры.
- Отключайте модем в районах, где ведутся взрывные работы. Радиоуправляемые устройства дистанционного управления часто используются на строительных площадках для проведения взрывных работ.
- Отключайте модем в самолетах. Беспроводные устройства могут вызывать помехи в работе оборудования самолета.
- Соблюдайте инструкции и правила медицинских учреждений.
- Отключайте модем при нахождении вблизи медицинского оборудования. Беспроводные устройства связи могут вызывать помехи в работе кардиостимуляторов, имплантированных дефибрилляторов и другого медицинского оборудования.
- Отключайте модем вблизи слуховых аппаратов. Люди, пользующиеся слуховыми аппаратами, могут оказаться под воздействием помех вблизи беспроводных устройств связи.

- Не позволяйте детям играть с модемом. Они могут поранить себя или окружающих, а также случайно повредить модем. Модем содержит мелкие детали с острыми краями, которыми можно пораниться или подавиться.
- Не пользуйтесь модемом во время вождения автомобиля.
- Модем не восприимчив к помехам, вызванным звуковыми сигналами.

Чистка и обслуживание модема

- Перед чисткой или обслуживанием модема закройте все приложения, работающие с данным устройством, и отсоедините модем от компьютера.
- Почистите модем с помощью мягкой антистатической ткани. Если модем или какой-либо из его аксессуаров не работает,

обратитесь за помощью в авторизованный сервисный центр. Информацию об авторизованных сервисных центрах вы можете найти в прилагаемом гарантийном талоне или на сайте <http://modem.beeline.ru>.

- Соблюдайте местные правила утилизации упаковочных материалов, устройств и их принадлежностей. Пожалуйста, содействуйте их переработке.
- Примите меры предосторожности для предотвращения электростатических разрядов, когда вы вынимаете или вставляете USIM-карту.
- Не прикасайтесь к контактам USIM-карты.
- В качестве меры предосторожности всегда сначала берите в руки модем, прежде чем вставлять или вынимать USIM-карту.

- Программное обеспечение попытается привести соединение в исходное состояние, если сильный электростатический разряд вызовет необходимость перезагрузки модема. Если программное обеспечение не работает после электростатического разряда, перезагрузите программу модема.

Информация о модеме

Комплектация модема

- USB-модем
- Руководство пользователя
- Гарантийный талон

Технические характеристики модема

- Работа в диапазонах LTE FDD (800/1800/2600 МГц), UMTS (900/2100 МГц) и GSM (900/1800 МГц).

- Скорость при использовании технологии передачи данных LTE FDD до 100 Мбит/с при приеме данных и до 50 Мбит/с при передаче данных.
- Скорость при использовании технологии передачи данных HSPA+ до 42 Мбит/с при приеме данных и до 5,76 Мбит/с при передаче данных.
- Скорость приема данных в режиме EDGE/GPRS до 236 Кбит/с.
- Индикация состояния подключения.
- Совместимость с компьютерами, оснащенными операционными системами Microsoft® Windows® (XP, Vista 32/64 бита, 7 32/64 бита) или Apple Mac OS X (10.5, 10.6, 10.7).

Системные требования

- Центральный процессор (CPU): Pentium 4, частота 1 ГГц или выше.
- Оперативная память от 512 Мбайт (рекомендуется 1 Гбайт).
- Операционная система (ОС): Microsoft® Windows® (XP, Vista 32/64 бита, 7 32/64 бита) или Apple Mac OS X (10.5, 10.6, 10.7).
- Универсальная последовательная шина (USB) интерфейса модема.
- 100 Мбайт свободного места на жестком диске.
- Разрешение дисплея: 800 на 600 или выше (рекомендованное — 1024 на 768).

Примечание к системным требованиям

- Несоответствующая конфигурация системы может ухудшить производительность

работы вашего компьютера с модемом.

- Для операционной системы **Windows XP** рекомендуется установить пакет обновлений **Service Pack 3**.
- Для операционной системы **Windows Vista** рекомендуется установить пакет обновлений **Service Pack 2**.
- Для операционной системы **Windows 7** рекомендуется установить пакет обновлений **Service Pack 1**.

Примечание: для повышения скорости приема и передачи данных, а также для улучшения качества работы модема, рекомендуется располагать модем в зоне максимального сигнала сотовой сети, например, около окна.

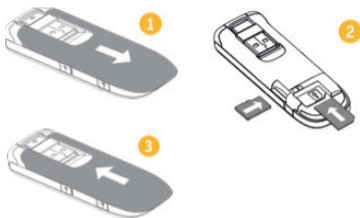
Как пользоваться модемом

Для установки модема следуйте указаниям пошаговой инструкции. Она поможет убедиться, что вы всё сделали правильно.

Подготовка к работе

Шаг 1. Установка USIM-карты

1. Снимите крышку модема.
2. Вставьте в модем USIM-карту и, если необходимо, карту памяти microSD, соблюдая указанное направление. Убедитесь, что USIM-карта полностью встала на место.
3. Закройте крышку модема.



Внимание:

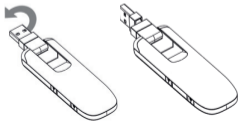
работа модема и программного обеспечения гарантируется только при использовании USIM-карты «Билайн».

Шаг 2. Соединение модема с компьютером

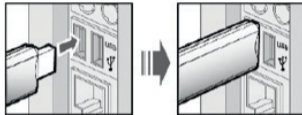
1. Поверните USB-разъем модема, как показано на рисунке.



2. При необходимости поверните конец USB-разъема, перед тем как подсоединить модем к компьютеру. Это действие может пригодиться, если модем перекрывает соседний USB-порт компьютера.







3. Вставьте USB-разъем модема в любой свободный USB-порт компьютера.




Шаг 3. Установка приложения






Компьютеры под управлением операционной системы Microsoft® Windows® (XP, Vista, 7)

Установка приложения для USB-модема «Билайн» начнется автоматически через некоторое время. Дождитесь запуска программы установки и следуйте подсказкам. Во время установки не прерывайте соединение модема с компьютером. Если автоматическая установка приложения не началась, выполните установку вручную.

- Откройте окно «Компьютер» . Для этого дважды щелкните на значке  «Компьютер» на рабочем столе. Если на рабочем столе отсутствует значок  «Компьютер», нажмите кнопку  «Пуск» в левом нижнем углу экрана и найдите во всплывающем меню пункт «Компьютер».

- В окне «Компьютер» откройте диск с названием «Beeline». На некоторых компьютерах из-за настроек безопасности название диска может не читаться. Если в окне «Компьютер» отсутствует диск с названием «Beeline», откройте вновь появившийся внешний диск (например,  CD-дисковод (E:)).
- В открывшемся окне найдите файл «AutoRun.exe» и запустите его.
- Далее следуйте подсказкам программы установки и не прерывайте соединение модема с компьютером.

Компьютеры под управлением операционной системы Apple Mac OS X (10.5, 10.6, 10.7)


- Откройте диск  «Beeline», который появится при подключении модема к ПК и будет находиться среди значков на рабочем столе.
- В случае отсутствия диска  «Beeline» на рабочем столе, нажмите на клавиатуре клавиши  одновременно и далее в левой части открывшегося окна, в разделе «Устройства», выберите диск  «Beeline».
- В открывшемся окне найдите установочный файл  «Установщик приложения USB-модем "Билайн"» и запустите его.
- Далее следуйте подсказкам программы установки и не прерывайте соединение модема с компьютером.

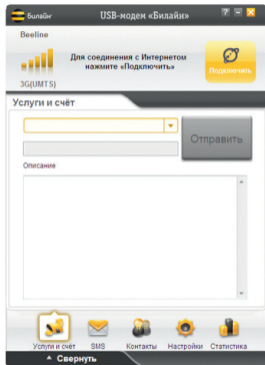
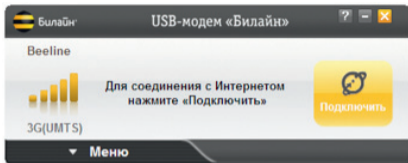
Описание программы «USB-модем "Билайн"»

Компьютеры под управлением операционной системы Microsoft® Windows® (XP, Vista, 7)

- Запустите приложение для USB-модема «Билайн». Для этого найдите значок  приложения на рабочем столе своего компьютера и дважды щелкните по нему мышкой.

Компьютеры под управлением операционной системы Apple Mac OS X (10.5, 10.6, 10.7)

- Запустите приложение для USB-модема «Билайн». Для этого нажмите на значок  приложения, находящийся на панели **Dock** в нижней части рабочего стола.



- Чтобы получить доступ к дополнительным функциям приложения, нажмите на кнопку «Меню» в левом нижнем углу окна приложения.

Описание функций и элементов программы «USB-модем "Билайн"»

Панель состояния



В панели состояния окна программы отображается статус подключения к сети Интернет, скорость приема и передачи данных, статус подключения к сотовой сети и уровень сигнала.

Кнопка «Подключить»



Подключение и отключение Интернета

Если вы впервые воспользовались продуктом USB-модем «Билайн», то для выхода в Интернет вам может потребоваться активация стартовой суммы.

Для активации стартовой суммы:

- в приложении «USB-модем "Билайн"» нажмите кнопку **«Меню»** и перейдите в раздел **«Услуги и счет»**;
- из выпадающего списка выберите сервис **«Активация стартового баланса»**;
- нажмите кнопку **«Отправить»** и дождитесь ответа системы об успешной активации стартовой суммы.

Услуги и счет



Пополнение баланса и управление услугами

Для оплаты доступа в Интернет, проверки баланса, смены тарифного плана или подключения дополнительных услуг воспользуйтесь сервисами раздела **«Услуги и счет»**.

Доступны следующие способы оплаты доступа в Интернет:

- картами оплаты «**Билайн**»;
- с помощью услуги «**Мобильный платеж**»;
- посредством запроса денег у другого абонента.

О других способах оплаты вы можете узнать на сайте <http://modem.beeline.ru/> в разделе «**Как оплатить**». USB-модем «Билайн» позволяет получить доступ к дополнительным возможностям и услугам, подключить которые вы можете самостоятельно. Описание доступных для вашего тарифного плана услуг вы найдете на сайте <http://modem.beeline.ru/> в разделе «**Услуги**».

SMS



Отправка и прием SMS

Для общения со своими друзьями воспользуйтесь сервисами, доступными в программе «USB-модем "Билайн"», в разделе «**SMS**».

Контакты



Управление контактами

Если вы часто обмениваетесь SMS-сообщениями с определенным кругом собеседников, сохраните их номера в списке контактов.

Статистика



Детализация принятого и отправленного интернет-трафика

- Внимание: информация об объемах переданных/полученных данных, получаемая абонентом с помощью данного программного обеспечения, является приблизительной и носит справочный характер.
- Тарификация переданных/полученных данных в рамках пользования услугами осуществляется на основании данных административно-биллинговых систем оператора. Абонент оплачивает услуги согласно счетам/счет-фактурам за услуги связи.
- Точные тарифицируемые данные вы можете узнать в личном кабинете на сайте <https://uslugi.beeline.ru/>.

Примечание: префикс `https://` в адресе является обязательным. Он гарантирует, что вы обращаетесь к своим данным по защищенному протоколу.

В личном кабинете помимо детального отчета об интернет-трафике вы также можете получить информацию об отправленных SMS за интересующий вас период.

Чтобы получить логин и пароль для входа в личный кабинет:

- в приложении «**USB-модем "Билайн"**» нажмите кнопку «**Меню**» и перейдите в раздел «**Услуги и счет**»;
- из выпадающего списка выберите сервис «**Управление услугами через Интернет**»;
- нажмите кнопку «**Отправить**», и на ваш компьютер поступит SMS-сообщение с логином и паролем.

Настройки



Настройка параметров работы модема

В разделе «**Настройки**» находятся параметры конфигурации вашего модема. Не меняйте их без крайней необходимости. Прежде чем изменить их, внимательно ознакомьтесь с описанием этих параметров в электронной версии справочника абонента, встроенного в программу.

О программе



В разделе «**О программе**» находится справочная система по работе с приложением и информация о модеме.

Услуги абонентской службы

Восстановление утраченной USIM-карты

Вы можете получить новую USIM-карту, если заблокировали или потеряли прежнюю.

Блокировка номера USIM-карты

Вы можете заблокировать телефонный номер USIM-карты, если вы потеряли USIM-карту или планируете временно не пользоваться модемом.

Правовая информация

Все права защищены.

USB-модем ZTE MF821D произведен для ОАО «ВымпелКом» корпорацией «ЗТИ». Воспроизведение, передача или распространение в любой форме данного документа или любой его части без предварительного письменного согласия корпорации «ЗТИ» запрещены.

Товарный знак «Билайн» и логотип «Билайн» являются товарными знаками ОАО «ВымпелКом». Товарные знаки ZTE и логотипы ZTE являются товарными знаками корпорации «ЗТИ». Логотипы Apple, Mac и Mac OS являются товарными знаками Apple Computer Inc. Товарные знаки Microsoft, Windows и/или иные продукты Microsoft, упомянутые в данной инструкции и на коробке, являются либо товарными знаками, либо зарегистрированными товарными знаками Microsoft.

Информация о сертификации

Абонентский терминал (USB-модем, предназначенный для работы в стандартах GSM 900/1800, UMTS 900/2100 и LTE FDD 800/1800/2600) ZTE MF821D.

Декларация о соответствии зарегистрирована в ФАС:

Срок действия декларации:

Сертификат соответствия:

Срок действия сертификата:

Абонентский терминал ZTE MF821D соответствует требованиям нормативных документов:

Гарантийный срок эксплуатации модема составляет:

Срок службы модема составляет:

регистрационный № МТ-4815 от 13.07.2012 г.

с 03.07.2012 г. по 02.07.2015 г.

№ РОСС CN.МЛ04.Н00892.

с 25.07.2012 г. по 24.07.2015 г.

ГОСТ Р МЭК 60950-1-2009, ГОСТ Р 51318.22-99 (кл. Б),
ГОСТ Р 51318.24-99.

12 месяцев с даты продажи.

3 года с даты производства.

Произведен по заказу ОАО «ВымпелКом»
корпорацией «ЗТИ». Адрес: 518057,
здание ЗТИ, Хай-Тек Индастриал парк, район
Наньшань, Шэньчжэнь, КНР (518057, ZTE Building,
Hi-Tech Industrial Park, Nanshan District, Shenzhen).
Тел.: +86-755-26779999.
Сайт: <http://www.zte.com.cn/>.

Телефон абонентской службы

- ☎ 06 11 (с мобильного телефона «Билайн»)
- ☎ 8-800-700-8000 (с городского телефона)



Билайн®

живи на яркой стороне