

# **USB-модем «Билайн»**

Интернет дома и вне дома  
Руководство пользователя

**Внимание:** прежде чем начать пользоваться модемом, пожалуйста, ознакомьтесь с правилами эксплуатации модема и системными требованиями, изложенными на страницах 3-10.  
При пользовании приложением **USB-модем «Билайн»** убедитесь, что модем надежно соединен с Вашим компьютером.

**Работа модема и программного обеспечения гарантируется только при использовании SIM-карты «Билайн».**

# Содержание

Содержание .....	3
Ограничение ответственности.....	1
Правила эксплуатации модема .....	3
<b>Информация о модеме</b> .....	<b>7</b>
Комплектация модема .....	7
Технические характеристики модема.....	8
Системные требования.....	9
Как пользоваться модемом.....	11
Подготовка к работе.....	11
Веб-интерфейс USB-модема «Билайн».....	17
Выход в Интернет.....	26
Управление счетом, услугами и тарифным планом .....	28
Определение телефонного номера SIM-карты .....	34
Детализация счета .....	35
Управление услугами и тарифными планами .....	36
Дополнительные возможности .....	37
SMS-общение .....	37

Контакты .....	37
Настройки модема.....	38
<b>ВНИМАНИЕ!</b> .....	38
Детализация принятого и отправленного интернет-трафика. ....	40
<b>Приложение 1.</b> .....	41
Способы оплаты .....	41
Услуга «Доверительный платеж» .....	41
Оплата банковской картой .....	42
Оплата наличными.....	45
В офисах дилеров и в кассах банков .....	45
Услуги абонентской службы .....	45
<b>Приложение 2.</b> .....	46
<b>Изменение интернет-профиля.</b> .....	46
<b>Правовая информация</b> .....	48
<b>Информация о сертификации</b> .....	50

## **Ограничение ответственности**

ОАО «ВымпелКом» и корпорация Huawei Technologies Co., Ltd. не несут ответственности за потерю прибыли, не прямые или фактические убытки, определяемые особыми обстоятельствами дела, случайные или косвенные убытки, возникшие в результате использования или в связи с использованием устройства, вне зависимости от того, были ли ОАО «ВымпелКом» и корпорация Huawei Technologies Co., Ltd. проинформированы, знали или должны были знать о возможности таких убытков. Пользователю необходимо обратиться к прилагаемому гарантийному талону для получения полной информации об условиях гарантийного и сервисного обслуживания.

**Примечание:** изображения и значки, используемые в настоящем руководстве, являются схематическими рисунками, приведенными исключительно в иллюстративных целях. Если они не соответствуют изображениям на Вашей модели устройства, руководствуйтесь функциями конкретного устройства.

**Внимание:** информация, содержащаяся в данном руководстве, может быть изменена без предварительного уведомления. Несмотря на принятые меры по обеспечению точности содержания данного документа, вся содержащаяся в нем информация, заявления и рекомендации не являются какой-либо гарантией, явной или косвенной. С целью правильной и безопасной эксплуатации Вашего устройства внимательно ознакомьтесь с правилами техники безопасности, описанными в данном руководстве.

## Правила эксплуатации модема

- Всегда аккуратно обращайтесь с модемом и SIM-картой, храните их в местах, где нет грязи и пыли, не подвергайте воздействию открытого пламени или зажженных табачных изделий.
- Всегда следите за тем, чтобы модем оставался сухим.
- Не роняйте, не бросайте и не пытайтесь согнуть модем.
- Не царапайте модем и не покрывайте его краской.
- Не пытайтесь разобрать модем. Если данное требование будет нарушено, гарантия качества устройства аннулируется. Только уполномоченный персонал имеет право делать это.
- Соблюдайте минимальную дистанцию в 1,5 см от тела при работе модема.
- Температура хранения модема: от  $-20^{\circ}\text{C}$  до  $+70^{\circ}\text{C}$ . Температура эксплуатации модема: от  $-10^{\circ}\text{C}$  до  $+40^{\circ}\text{C}$ .
- Пользуйтесь только одобренными аксессуарами. Не соединяйте модем с несовместимыми изделиями.
- Не используйте модем в местах, где это небезопасно или его использование запрещено.

- Для отключения модема сначала закройте все приложения, использующие его, а затем отсоедините его от компьютера.
- При пользовании модемом соблюдайте все местные законы, инструкции, правила, приказы, знаки и примечания. Необходимо также соблюдать требования знаков, относящихся к использованию мобильных телефонов, поскольку они относятся и к другому беспроводному оборудованию, включая беспроводные устройства связи.
- Отключайте модем в местах, где атмосфера потенциально взрывоопасна. Такое редко случается, но компьютер может создавать искры.
- Отключайте модем в районах, где ведутся взрывные работы. Радиоуправляемые устройства дистанционного управления часто используются на строительных площадках для проведения взрывных работ.
- Отключайте модем в самолетах. Беспроводные устройства могут вызывать помехи в работе оборудования самолета.



- Соблюдайте инструкции и правила медицинских учреждений. Отключайте модем при нахождении вблизи медицинского оборудования. Беспроводные устройства связи могут вызывать помехи в работе кардиостимуляторов, имплантированных дефибрилляторов и другого медицинского оборудования.
- Отключайте модем вблизи слуховых аппаратов. Люди, пользующиеся слуховыми аппаратами, могут оказаться под воздействием помех вблизи беспроводных устройств связи.
- Не позволяйте детям играть с модемом. Они могут поранить себя или окружающих, а также случайно повредить модем. Модем содержит мелкие детали с острыми краями; ими можно пораниться или подавиться.
- Не пользуйтесь модемом во время вождения автомобиля.
- Модем невосприимчив к помехам, вызванным звуковыми сигналами.
- Перед чисткой или обслуживанием модема закройте все приложения, работающие с данным устройством, и отсоедините модем от компьютера. Почистите модем с помощью мягкой антистатической ткани.

- Если модем или какой-либо из его аксессуаров не работает, обратитесь за помощью в авторизованный сервисный центр. Информацию об авторизованных сервисных центрах Вы можете найти в прилагаемом гарантийном талоне или на сайте <http://modem.beeline.ru>.
- Соблюдайте местные правила утилизации упаковочных материалов, старых беспроводных устройств и их принадлежностей. Пожалуйста, содействуйте их переработке.
- Примите меры предосторожности для предотвращения электростатических разрядов, когда Вы вынимаете или вставляете SIM-карту.
- Не прикасайтесь к контактам SIM-карты. В качестве меры предосторожности всегда сначала берите в руки модем, прежде чем вставлять или вынимать SIM-карту.
- Программное обеспечение попытается привести соединение в исходное состояние, если сильный электростатический разряд вызовет необходимость перезагрузки модема. Если программное обеспечение не работает после электростатического разряда, перезагрузите программу модема.

# Информация о модеме

## Комплектация модема

- USB-модем
- Руководство пользователя
- Гарантийный талон

## Технические характеристики модема

- Работает в стандартах LTE FDD (800/900/1800/2100/2600 МГц), UMTS/DC-HSPA+ (900/2100 МГц) и GSM/GPRS/EDGE (850/900/1800/1900 МГц).
- Скорость при использовании технологии передачи данных LTE FDD до 100 Мбит/с – при приеме данных и до 50 Мбит/с – при передаче данных.
- Скорость при использовании технологии передачи данных DC-HSPA+ до 43,2 Мбит/с – при приеме данных и до 5,76 Мбит/с – при передаче данных.
- Скорость приема данных в режиме EDGE до 236.8 Кбит/с. Индикация состояния подключения.
- Совместимость с компьютерами, оснащенными операционными системами Microsoft® Windows® (XP SP3 32 бита\*, Vista 32/64 бита, 7 32/64 бита, 8/8.1 32/64 бита) или Apple Mac OS X (10.7, 10.8, 10.9).

\*- Стабильная работа ПО модема не гарантирована, в связи с отсутствием общей поддержки ОС Windows XP SP3 производителем ОС.

## Системные требования

- Центральный процессор (CPU): Pentium 4, частота 1 ГГц или выше.
- Оперативная память от 512 Мбайт (рекомендуется – 1 Гбайт).
- Операционная система (ОС): Microsoft® Windows® (XP SP3 32 бита\*, Vista 32/64 бита, 7 32/64 бита, 8/8.1 32/64 бита) или Apple Mac OS X (10.7, 10.8, 10.9).
- Универсальная последовательная шина (USB 2.0) интерфейса модема.
- 100 Мбайт свободного места на жестком диске.
- Разрешение дисплея: 800 на 600 или выше (рекомендованное — 1024 на 768).

\*- Стабильная работа ПО модема не гарантирована, в связи с отсутствием общей поддержки ОС Windows XP SP3 производителем ОС.

## Примечание к системным требованиям:

- Несоответствующая конфигурация системы может ухудшить производительность работы Вашего компьютера с модемом.
- Для операционной системы Windows XP\* рекомендуется установить пакет обновлений Service Pack 3.
- Для операционной системы Windows Vista рекомендуется установить пакет обновлений Service Pack 2.
- Для операционной системы Windows 7 рекомендуется установить пакет обновлений Service Pack 1.

**Примечание:** для повышения скорости приема и передачи данных, а также для улучшения качества работы модема рекомендуется располагать модем в зоне максимального сигнала сотовой сети, например, около окна.

\*- Стабильная работа ПО модема не гарантирована, в связи с отсутствием общей поддержки ОС Windows XP SP3 производителем ОС

## Как пользоваться модемом

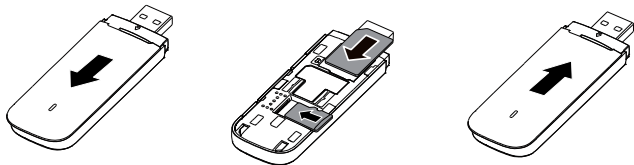
Для установки модема следуйте указаниям пошаговой инструкции. Она поможет Вам убедиться, что Вы все сделали правильно.

### Подготовка к работе

#### Шаг 1. Установка SIM-карты

1. Снимите крышку модема.
2. Вставьте в модем SIM-карту, а также, если необходимо, карту microSD, соблюдая указанное направление. Убедитесь, что SIM-карта полностью встала на место.
3. Закройте крышку модема.

**Примечание:** модем оборудован слотом для карт памяти microSD и поддерживает карты объемом до 32 Гбайт. Карта памяти не входит в комплект поставки модема.

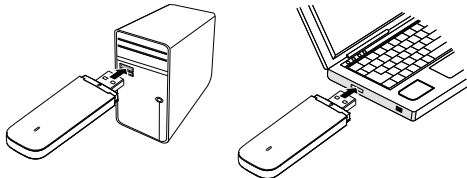


**Внимание:** работа модема и программного обеспечения гарантируется только при использовании SIM-карты «Билайн».



## Шаг 2. Соединение модема с компьютером

Снимите с USB-разъема модема защитный колпачок и вставьте USB-разъем модема в любой свободный USB-порт компьютера.



### Шаг 3. Установка приложения

#### Компьютеры под управлением операционной системы Microsoft® Windows®

Установка приложения для USB-модема «Билайн» начнется автоматически через некоторое время. Дождитесь запуска программы установки и следуйте ее подсказкам. Во время установки не разрывайте соединение модема с компьютером. Если автоматическая установка приложения не началась, выполните установку вручную:

1. Откройте окно **«Компьютер»**. Для этого дважды щелкните на значке



**«Компьютер»** на рабочем столе. Если на рабочем столе



отсутствует значок

**«Компьютер»**, нажмите кнопку **«Пуск»** в левом нижнем углу экрана и найдите во всплывающем меню пункт **«Компьютер»**.



2. В окне «**Компьютер**» откройте диск с названием «**Beeline**». На некоторых компьютерах из-за настроек безопасности название диска может не читаться. Если в окне «**Компьютер**» отсутствует диск с названием «**Beeline**», откройте вновь появившийся внешний диск




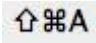
(например, «**CD-дисковод (E:)**»).

3. В открывшемся окне найдите файл «**AutoRun.exe**» и запустите его.
4. Далее следуйте подсказкам программы установки и не разрывайте соединение модема с компьютером.

## Компьютеры под управлением операционной системы Apple Mac OS X




1. Откройте диск «**Beeline**», появляющийся при подключении модема к ПК и находящийся среди значков на рабочем столе.

2. В случае отсутствия диска  «Beeline» на рабочем столе, нажмите на клавиатуре клавиши  одновременно и далее в левой части открывшегося окна в разделе «Устройства» выберите диск



«Beeline».

3. В открывшемся окне найдите установочный файл  «Установщик приложения USB-модем «Билайн»» и запустите его.
4. Далее следуйте подсказкам программы установки и не разрывайте соединение модема с компьютером.

## Веб-интерфейс USB-модема «Билайн»

Откройте веб-интерфейс USB-модема «Билайн». Для этого в системе



Windows найдите значок на рабочем столе своего компьютера и дважды щелкните по нему мышкой, в системе Mac найдите значок в нижней панели быстрого доступа.



Внимание: Если значок, по каким либо причинам отсутствует на рабочем столе или в панели быстрого доступа, веб-интерфейс можно открыть, набрав в интернет-браузере IP-адрес: 192.168.1.1 или веб-адрес: <http://m.home> .

**Главная страница.** Содержит ссылки на все разделы, а так же информацию о текущем состоянии модема, сети и т. п. С главной страницы можно установить соединение с сетью Интернет, проверить текущий баланс и перейти в любой из разделов веб-интерфейса управления USB-модемом «Билайн».



# USB-модем "Билайн"


Русский ▾

SIM установлена

Beeline 3G(UMTS) 

My Beeline  
04-10-2013  
10:54:36

Ваш тарифный план:  
L...

 Продолжительность: 00:00:00  
Входящая скорость: 0бит/с  
Исходящая скорость: 0бит/с

Подключение...



Личный кабинет



Сообщения 6/8



Проверить баланс



Настройки



Контакты 0



Управление услугами



Помощь

4

5

7

8

2

1

3

6

9

Авторское право (C) 2006-2013 HUAWEI TECHNOLOGIES CO., LTD. Все права защищены.

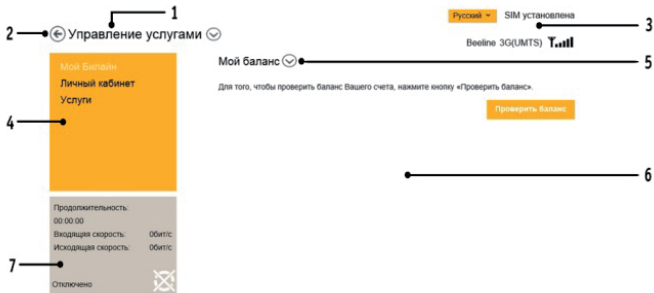
№	Название	Описание
1	Строка состояния, языковая панель	Строка состояния отображает текущее состояние SIM-карты, текущий тип сети и мощность сигнала сети. Языковая панель позволяет быстро переключать язык интерфейса.
2	Плитка «Подключение»	Позволяет подключиться к сети Интернет, а так же отображает текущий статус подключения и скорость передачи данных. В случае, если подключение к Интернет не установлено – нажатие на плитку приведет к подключению. В случае, если подключение к Интернет установлено – нажатие приведет к отключению.

3	Плитка «Личный кабинет»	Переход в раздел «Личный кабинет», позволяющий получить пароль для доступа к управлению услугами на портале <a href="https://my.beeline.ru/">https://my.beeline.ru/</a> .
4	Плитка «Сообщения»	Переход в раздел «Сообщения» для чтения, отправки и удаления SMS-сообщений. Так же плитка отображает последнее входящее сообщение и позволяет перейти непосредственно к этому сообщению по нажатию.
5	Плитка «Проверить баланс»	Позволяет проверить текущее состояние Вашего баланса.




6	Плитка «Настройки»	Переход в раздел «Настройки» для управления и изменения текущих параметров модема.
7	Плитка «Контакты»	Переход в раздел «Контакты», для просмотра, добавления, редактирования и удаления контактов.
8	Плитка «Управление услугами»	Переход в раздел «Управление услугами» для отправки USSD-команд, позволяющих узнать свой номер, проверить состояние счета и т. д.
9	Плитка «Помощь»	Переход в текущий раздел «Помощь», содержащий справочную информацию для пользователя.

**Внутренние страницы.** Внутренние страницы выполнены по единому шаблону. Каждая страница содержит информацию, и элементы управления в соответствии с названием раздела.



Авторское право (C) 2006-2013 HUAWEI TECHNOLOGIES CO., LTD. Все права защищены.

№	Название	Описание
1	Заголовок раздела	Отображает название текущего основного раздела, в котором Вы находитесь. При нажатии открывается меню, позволяющее переходить между основными разделами веб-интерфейса.
2	Кнопка «На главную»	При нажатии возвращает на «Главную страницу» из любого раздела или подраздела.
3	Строка состояния, языковая панель	Строка состояния отображает текущее состояние SIM-карты, текущий тип сети и уровень сигнала сети. Языковая панель позволяет быстро переключать язык интерфейса.
4	Плитка «Меню раздела»	Отображает меню текущего раздела. Позволяет осуществлять переход между подразделами текущего раздела.

5	Заголовок подраздела	<p>Отображает название текущего подраздела, в котором Вы находитесь. В случае, если рядом с названием подраздела присутствует значок</p> <p style="text-align: center;"></p> <p>выпадающего меню, то при нажатии открывается подменю третьего уровня для перехода между функциями текущего подраздела.</p>
6	Содержимое подраздела	Отображает содержимое текущего подраздела.
7	Плитка «Состояние подключения»	Отображает текущее состояние соединения с Интернет, а так же скорость приема и передачи данных.

## Выход в Интернет

### Подключение к сети Интернет

1. Откройте в интернет-браузере веб-интерфейс и нажмите плитку **Подключение**. Через несколько секунд Ваш компьютер соединится с сетью Интернет.

**Примечание:** в разделе «Настройки» Вы можете настроить автоматическое соединение с Интернетом при подключении модема к ПК. Активация этой настройки позволит модему автоматически соединяться с Интернетом при подключении его к компьютеру.

2. В адресной строке интернет-браузера в поле «**Адрес**» введите адрес [www.beeline.ru](http://www.beeline.ru).

Если в окне браузера Вы увидите домашнюю страницу «Билайн», соединение прошло успешно.

**Примечание:**

**Если Вы впервые используете комплект USB – модем «Билайн», то предварительно перед первым выходом в Интернет необходимо произвести активацию стартового баланса.**

**Чтобы активировать стартовый баланс необходимо:**

1. Откройте веб-интерфейс.
2. Нажмите на плитку **«Управление услугами»** .
3. Во вниз - спадающем меню выберите сервис **«Активация стартового баланса»**.
4. Нажмите кнопку **«Активировать»** и дождитесь ответа системы об успешной активации стартовой суммы.

## **Выход из сети Интернет**

Для выхода из Интернета в веб-интерфейсе USB-модем «Билайн» нажмите плитку **«Отключить»**.

## **Управление счетом, услугами и тарифным планом**

Для оплаты доступа в Интернет, проверки баланса, смены тарифного плана или подключения дополнительных услуг воспользуйтесь сервисами раздела **«Управление услугами»** в веб-интерфейсе.



Русский ▾

SIM установлена

← Управление услугами ▾

Beeline 3G(UMTS) 

Мой Билайн

Личный кабинет

Услуги

Мой баланс ▾

Мой баланс

Мой номер

Активация карты оплаты

Попросить денег у другого абонента

Активация стартового баланса

счета, нажмите кнопку «Проверить баланс».

Проверить баланс

Продолжительность:

00 00 00

Входящая скорость: 0бит/с

Исходящая скорость: 0бит/с

Отключено 

### **Доступны следующие способы оплаты:**

- картами оплаты «Билайн»;
- с помощью услуги «Мобильный платеж»;
- посредством запроса денег у другого абонента;
- другие способы оплаты (см. страницу 41).

### **Активация стартового баланса**

Перед первым выходом в Интернет необходимо активировать стартовый баланс на SIM – карте.

Для того что бы активировать стартовый баланс воспользуйтесь сервисом **«Активация стартового баланса»:**

- Откройте веб-интерфейс. Нажмите на плитку **«Управление услугами»** .
- Во вниз - спадающем меню выберите сервис **«Активация стартового баланса»**.
- Нажмите кнопку **«Активировать»** и дождитесь ответа системы об успешной активации стартовой суммы.

## **Оплата с помощью карт оплаты «Билайн»**

Купите одну из карт оплаты «Билайн» любого номинала (этими же картами Вы оплачиваете мобильную связь), сотрите защитный слой.

- Откройте веб-интерфейс. Нажмите на плитку **«Управление услугами»**.
- Во вниз - спадающем меню выберите сервис **«Активация карты оплаты»**.
- Введите все цифры секретного кода карты (без пробелов и дефисов).
- Нажмите кнопку **«Отправить»**. На Ваш модем поступит SMS-сообщение о зачислении активированной суммы на Ваш счет.

## **Запрос денег у другого абонента**

Вы можете попросить другого абонента «Билайн» пополнить Ваш счет картой оплаты, наличными или переводом денег с его счета.

Чтобы попросить другого абонента «Билайн» пополнить Ваш счет, сделайте следующее:

- Откройте веб-интерфейс. Нажмите на плитку **«Управление услугами»**.
- Во вниз - спадающем меню выберите сервис **«Попросить денег у другого абонента»**.

- В следующей строке введите номер абонента, которого Вы просите пополнить Ваш счет. Номер нужно набирать в формате без восьмерки, например: 9034124060.
- После ввода номера нажмите кнопку **«Отправить»**.
- Адресат запроса получит от Вашего имени SMS-сообщение с текстом: «Этот абонент просит Вас пополнить его счет». О доставке запроса Вас также уведомят SMS-сообщением.

**Внимание!**

Попросить денег у другого абонента можно не более 5 раз в сутки (за сутки принимается временной интервал с 00:00 до 24:00 по московскому времени).

## Проверка баланса

Плата за пользование услугой USB-модем «Билайн» будет списываться с Вашего счета ежемесячно. Контролировать расходы и следить за остатком интернет-трафика Вам поможет сервис **«Мой баланс»**.

- Откройте веб-интерфейс. Нажмите на плитку **«Управление услугами»**.
- Во вниз - спадающем меню выберите сервис **«Мой баланс»** и нажмите кнопку **«Отправить»**.
- Дождитесь ответа системы о величине денежных средств на счете и остатке интернет-трафика.

### Примечание:

О других способах оплаты вы можете узнать из **Приложения №1** размещенном ниже на стр. 41 или на сайте [www.modem.beeline.ru](http://www.modem.beeline.ru) в разделе **«Как оплатить»**.

## Определение телефонного номера SIM-карты

Для оплаты Интернета, для доступа к интернет-системе управления услугами «Билайн», а также для отправки на Ваш модем SMS-сообщений Вам нужно знать телефонный номер SIM-карты, установленной в модем.

- Откройте веб-интерфейс. Нажмите на плитку **«Управление услугами»**.
- Из вниз - спадающего списка меню выберите сервис **«Мой номер»** и нажмите кнопку **«Отправить»**.
- На Ваш модем поступит SMS-сообщение с телефонным номером SIM-карты.

## Детализация счета

Вы можете получить детальный отчет об интернет-трафике и отправленных SMS за интересующий Вас период в «Личном кабинете».

Для доступа в «Личный кабинет» необходимы логин и пароль.

- Откройте веб-интерфейс. Нажмите на плитку **«Управление услугами»**.
- В списке меню выберите сервис **«Личный кабинет»** и нажмите кнопку **«Получить пароль»**.
- На Ваш компьютер поступит SMS-сообщение с логином и паролем.
- Используйте их для входа в Личный кабинет «Билайн» по адресу <https://my.beeline.ru>.

**Внимание:** префикс `https://` в адресе является обязательным. Он гарантирует, что Вы обращаетесь к своим данным по защищенному протоколу.

## Управление услугами и тарифными планами

Для того, чтобы изменить свой тарифный план, подключить или отключить дополнительную услугу воспользуйтесь сервисом **«Управление услугами»**.

Для изменения тарифного плана или подключения/отключения услуги:

- Откройте веб-интерфейс. Нажмите на плитку **«Управление услугами»**.
- В списке меню выберите сервис **«Услуги»**.
- Введите USSD – команду для смены тарифа или подключения/отключения услуги. С информацией о доступных тарифных планах, дополнительных услугах, их описанием и командами подключения/отключения Вы можете ознакомиться на сайте [www.modem.beeline.ru](http://www.modem.beeline.ru) в разделах «Тарифы» и «Услуги».
- После ввода USSD - команды нажмите кнопку **«Отправить»**.



## Дополнительные возможности

В данном разделе приведено краткое описание дополнительных возможностей при пользовании USB-модемом.

### SMS-общение

Для общения со своими друзьями воспользуйтесь сервисами, доступными в веб-интерфейсе USB-модема «Билайн», в разделе «Общение». Что бы попасть в раздел «Общение» откройте веб-интерфейс и нажмите на плитку **«Сообщения»**.

### Контакты

Если Вы часто общаетесь SMS-сообщениями с определенным кругом собеседников, сохраните их номера в списке контактов. Что бы попасть в раздел «Контакты», откройте веб-интерфейс и нажмите на плитку **«Контакты»**.

## Настройки модема

В разделе **«Настройки»** находятся параметры конфигурации Вашего модема. Не меняйте их без крайней необходимости. Прежде чем изменить их, внимательно ознакомьтесь с описанием этих параметров. Что бы попасть в раздел «Настройки» откройте веб-интерфейс и нажмите на плитку **«Настройки»**.

В разделе **«Мобильное соединение»** можно произвести настройку подключения к Интернету, а также выбрать профиль подключения к Интернету в зависимости от тарифа. Более подробно в Приложении №2 на стр 46.

## ВНИМАНИЕ!

**USB – модем «Билайн» преднастроен для работы в сети «Билайн». Не меняйте настройки профиля подключения без необходимости. Некорректные настройки профиля подключения могут привести к невозможности установления соединения модема с Интернетом.**

В разделе «**Настройки сети**» можно произвести настройку режим приоритета и доступа к сети. Будьте внимательны при изменении настроек сети. Не меняйте настройки без необходимости. Неправильное изменение настроек может привести к потере сотовой сети или к ограничению предоставляемых сервисов сотовой сети.

В разделе «**Автозапуск**» можно произвести настройку: режима соединения с Интернетом, доступа к сети Интернет при нахождении в роуминге, PIN –кода на SIM-карте. Будьте аккуратны и внимательны при настройке параметров «**Автозапуска**» и вводе PIN и PUK кодов. Если неверно ввести 3 раза PIN–код, SIM-карта будет заблокирована. Для разблокировки SIM-карта потребуется ввести PUK-код. При неправильном введении PUK кода более 10 раз SIM-карта будет испорчена и для замены SIM-карта потребуется обращение в офис оператора.

## Детализация принятого и отправленного интернет-трафика.

### **Внимание!**

Информация об объемах переданных/полученных данных, получаемая Абонентом с помощью данного программного обеспечения, является приблизительной и носит справочный характер.

Тарификация переданных/полученных данных в рамках пользования Услугами осуществляется на основании данных административно-биллинговых систем Оператора, а Абонент оплачивает Услуги согласно счетов/счетов-фактур за Услуги связи. Точные тарифицируемые данные вы можете узнать в личном кабинете на сайте <https://my.beeline.ru>.

# Приложение 1.

## Способы оплаты

### Услуга «Доверительный платеж»

Если Ваш баланс близок к нулю, а возможности пополнить счет в данный момент нет, воспользуйтесь **«Доверительным платежом»**. По Вашему запросу «Билайн» временно пополнит Ваш баланс на срок до 3-х дней в счет будущей оплаты!

- Чтобы получить **«Доверительный платеж»**, сделайте следующее: Откройте веб-интерфейс. Нажмите на плитку **«Управление услугами»**.
- В списке меню выберите сервис **«Услуги»**.
- Введите команду: \*110\*12011#.
- После ввода команды нажмите кнопку **«Отправить»**.
- После отправки команды Вы получите USSD - ответ: «Запрос принят. Дождитесь SMS-уведомления».

Подробное описание и условия предоставления услуги **«Доверительный платеж»** Вы найдете на сайте <http://modem.beeline.ru> в разделе **«Услуги»**.

## **Оплата банковской картой**

### **Интернет-платеж**

В любое время Вы можете пополнить баланс своего лицевого счета «Билайн» или оплатить банковскими картами услуги связи своих близких. Оплата производится на сайте «Билайн». Регистрации не требуется. Зачисление средств производится в онлайн-режиме. К оплате принимаются банковские карты VISA, MasterCard.

## **С помощью сервиса «Мобильный платеж»**

Совсем не обязательно выходить из дома, если нужно пополнить счет. С услугой «Мобильный платеж» Вы сможете регулярно делать это в любое время через удобное меню веб-сайта «Билайн». Сегодня такая возможность доступна держателям пластиковых карт банков Альфа-банк, Русский стандарт и ВТБ24. Если Вы являетесь владельцем любой из перечисленных карт, сначала зарегистрируйте ее через банкомат или службу клиентской поддержки своего банка.

### **Через банкомат**

- Вставьте банковскую карту в банкомат и введите PIN-код.
- Выберите раздел **«Платежи»**, введите телефонный номер SIM-карты Вашего модема и сумму платежа.
- Получите чек и сохраните его.

## Через интернет-сайт банка

Большинство банков дает своим клиентам возможность управлять счетом через интернет-сайт, в том числе оплачивать услуги доступа в Интернет. Для оплаты Интернета «Билайн» сделайте следующее:

- Уточните у банка, выдавшего Вам пластиковую карту, адрес сайта, через который Вы можете управлять счетом.
- Зайдите на сайт банка и выберите в меню «Оплата услуг» раздел «Платежи».
- Выберите оператора «Билайн» и укажите телефонный номер SIM-карты своего модема.

**Примечание:** количество банков, чьи клиенты могут без комиссии пополнять баланс с помощью банковских карт, увеличивается. Подробную информацию и актуальный список банков уточняйте на сайте [www.beeline.ru](http://www.beeline.ru) в разделе «Мобильная связь» > «Как оплатить», а также в офисах продаж «Билайн».



## Оплата наличными

В кассах магазинов, на автозаправках и т. д.

- Назовите кассиру телефонный номер SIM-карты своего модема.
- После оплаты получите чек и сохраните его.

## В офисах дилеров и в кассах банков

- Получите и заполните квитанцию, в которой укажите телефонный номер SIM-карты своего модема и сумму платежа.
- Получите чек и сохраните его.

## Услуги абонентской службы

### Восстановление утраченной SIM-карты

Вы можете получить новую SIM-карту, если заблокировали или потеряли прежнюю.

## Блокировка номера SIM-карты

Вы можете заблокировать телефонный номер SIM-карты, если Вы потеряли SIM-карту или планируете временно не пользоваться модемом.

## Приложение 2.

### Изменение интернет-профиля.

USB – модем «**Билайн**» преднастроен для работы в сети «**Билайн**». Не меняйте настройки профиля подключения без необходимости.

Если Вы установили в модем SIM – карту с тарифом, на котором подключен APN internet.beeline.ru для выхода в Интернет необходимо поменять интернет-профиль Beeline Home на Beeline Internet.

Для этого:

Откройте веб-интерфейс. Нажмите на плитку «**Настройки**». Выберите раздел «**Мобильное соединение**».

1. Нажмите на вниз - спадающее меню «**Профиль**» и выберите профиль «**Beeline Internet**» и нажмите кнопку «**Применить**»
2. Далее для того что бы выйти в Интернет нажмите в главном окне плитку «**Подключение**».

**Внимание!**

Изменение профиля возможно только при отключенном интернет-соединении!

## Правовая информация


**Все права защищены.**

USB-модем Huawei E3372 произведён по заказу ОАО «ВымпелКом» корпорацией Huawei Technologies Co., Ltd. Воспроизведение, передача или распространение в любой форме данного документа или любой его части без предварительного письменного согласия корпорации Huawei Technologies Co., Ltd. запрещены.



HUAWEI



Торговые марки Huawei и логотипы HUAWEI, HUAWEI и  являются торговыми марками корпорации Huawei Technologies Co., Ltd.

Торговая марка «Билайн» и логотип «Билайн» являются торговыми марками ОАО «ВымпелКом».

Логотипы Apple, Mac и Mac OS являются торговыми знаками Apple Computer Inc.

Товарные знаки Microsoft, Windows и/или иные продукты Microsoft, упомянутые в данной инструкции и на коробке, являются либо товарными знаками, либо зарегистрированными товарными знаками Microsoft.

Произведен по заказу ОАО «ВымпелКом» корпорацией Huawei Technologies Co., Ltd.

Адрес: Administration Building, Bantian, Longgang district, Shenzhen, 518129, The People's Republic of China.

Веб-сайт: [www.huawei.com](http://www.huawei.com)

Телефон абонентской службы  
06 11 (с мобильного телефона «Билайн»)  
8-800-700-0080 (с городского телефона)

## Информация о сертификации

Абонентский терминал (USB-модем, предназначенный для работы в стандартах GSM 900/1800 и UMTS 900/2100) Huawei E3372.

Декларация о соответствии зарегистрирована в ФАС:  
Регистрационный № ДМТ-7584 от 26.05.2014 г.

Срок действия декларации:  
с 14.05.2014 г. по 13.05.2024 г.

Сертификат соответствия:  
№ TC RU C-CN.МЛ04.В.00567.

Срок действия сертификата:  
с 29.04.2014 г. по 28.04.2019 г.

Абонентский терминал Huawei E3372 соответствует требованиям Технического регламента Таможенного союза ТР ТС 020/2011 "Электромагнитная совместимость технических средств".

Гарантийный срок эксплуатации модема составляет:  
12 месяцев с даты продажи.



